

第二回外国にルーツがある人々への支援活動応援助成金を頂き  
ラテンアメリカ系住民に対するこころと身体の無料の健康相談会とシャーガス  
病 2 次感染予防や COVID-19 感染拡大予防など、公衆衛生知識の普  
及を図るための活動を続けることができました。中央共同募金会様、三菱  
財団様、ご寄付を下さいました皆様に心からお礼を申し上げます。



新型コロナウイルス感染下における  
外国にルーツがある人々への支援活動応援助成

6月12日

三重県津市 アスト津

(NPO 愛伝舎と協働開催)

こころと身体の医療相談会とシャーガス病の検査の他、  
Suzukame Amigos の協力による、生活困窮者への食料配布、無料バザーの他、労働支援や、ウクライナから避難された方を支援するためのワークショップの開催をしました。

2019 年 12 月に始まった新型コロナウイルス禍は当初の予想を超えて、3 年にわたり私たちの社会や生活を直撃しました。特に非正規労働で働く外国籍の方々には、工場でのクラスターにより自身が感染して仕事ができなくなったり、家族の感染により濃厚接触者となったりして 2 週間の隔離期間で待機が求められても給料が一切支払われず、経済的に困窮する方が非常に増えたと感じたこの 1 年でした。日本政府からは、「困窮している人に対する生活福祉金などの支援策は色々ありましたが、日本語での説明だったため外国人世帯には届きにくく、身体的不調やこころの不安定な状態のまま長期間過ごすことで重症化させてしまい、追いつめられる方からの相談が増加しています。

一昨年度から開始した中央共同募金会様からの助成を頂いての「こころと身体の無料健康相談会」は、回数を重ねるにつれ、これまで声を上げてこなかったの方々に対しても無料で安心して相談できる場所があると少しずつ周知されるようになってきました。

相談会では母国語による医療相談（ブラジル人医師）・こころの相談（精神科医、子供心理専門家 2 名）による通訳付きのこころと身体の健康相談のほか、シャーガス病の検査や、地域の NPO による法律や労働相談など幅広い相談事項を受け付けました。



津の相談会 パンフレット

9月24日

三重県鈴鹿市

ジェフリー鈴鹿（NPO 愛伝舎と協働開催）

こころと身体の医療相談会とシャーマン病の検査の他、活動で見えてきた実情と課題を、行政の関係機関への報告会を開催し、Suzukame Amigosの協力による生活困窮者への食料配布も行いました。ご支援ご寄付くださった方々に感謝を申し上げます。



9月はラテンアメリカ系外国籍住民のための「こころと体の健康相談会とシャーマン病検査」を通じて見えてきた実情と課題を、行政の関係機関に報告する会を持ちました。3月には、オンライン開催しましたが、今回は対面で、名古屋出入国在留監理局から3名、三重県庁から4名、亀山市から1名、東京大学研究者1名、市民団体4名、新聞社からの参加がありました。MAIKEN 理事長の三浦左千夫によるシャーマン病についての報告、福井英理子精神科医によるメンタルヘルスに関する報告を行い、参加者から多くの質問がありました。地域での外国籍住民のおかれている状況を知って頂き、課題の解決に向けて私たちが取り組んでいることを行政の関係機関に知って頂き、行政による支援に繋がられるように働きかけていきます。

Em 2022 participei de caravanas de atendimento pela NPO MAIKEN algumas vezes em conjunto com a universidade Toho e a NPO Suzukame Amigos , atendi a estrangeiros em várias áreas do Japão , apesar da maior parte dos atendimentos serem de brasileiros , atendi também a bolivianos, peruanos , indianos, nepaleses e a japoneses.

Apesar de ainda estarmos no meio de uma pandemia, a maior parte dos atendimentos foi na área de clínica médica, sendo problemas como hipertensão arterial, diabetes mellitus e dislipidemias como as consultas mais frequentes, seguido por problemas osteo-articulares, como entorses e contusões, as consultas sobre Covid-19, foram em sua maioria sobre os sintomas mais comuns, modos de transmissão , prevenção e tratamento e sobre as vacinas, eficácia e efeitos adversos.

Em relação a Covid-19, as informações que passei aos pacientes foram baseadas em artigos médicos encontrados no site pubmed.com , juntamente com notícias da televisão japonesa e brasileira e também as publicadas em jornais e revistas japonesas, brasileiras, americanas e europeias e também informações a mim passadas por colegas médicos, japoneses, brasileiros e de outras nacionalidades com experiência no tratamento da doença. Acredito que a iniciativa de ir onde as pessoas estão e falar com linguagem mais simples, coloquial, saindo da formalidade hospitalar possibilita um atendimento mais próximo e mais eficiente permitindo um contato mais humano ao paciente.



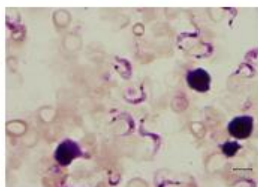
## 忍び寄るシャーガス病

シャーガス病はクルーズ・トリパノソーマ *Trypanosoma cruzi* 以下 (*T.cruzi*) に感染することによって発症する寄生原虫感染症である。吸血昆虫サシガメによって媒介される。



サシガメの幼虫と成虫

病原体 *T.cruzi* はサシガメに運ばれ人の体に入ると長い間人間の体内で生存する。



(血液中に存在する虫体)。

血液中の虫体が輸血感染、母子感染に関係する。臓器移植は禁止！！又、中南米では若い世代の母子感染も多く発生している。慢性感染母親の5%に先天性感染Chagas病児を出産する可能性がある。



出産時に既に肝・脾腫が見られる



体外診断で治療効果の観察

慢性感染を知るために、母子感染を予防するためにも Chagas 病に関する相談会に参加しましょう。安全な医療ケアに繋がります。貴方の健康を維持するために！！



### 日本 Chagas 病患者会

日本に定住後、検査によりシャーガス病に感染したラテンアメリカ人を中心とした情報交換会です。中南米諸国のように安全な治療を受けられることを願っています。

